

**Biennio di secondo livello per la formazione dei docenti
nella classe di concorso di Strumento musicale (A77)**

Prova n.1

1. Una persona 'magnanima' è:
 1. generosa
 2. di ampie vedute
 3. sovrappeso
 4. nessuna delle alternative proposte
2. Una persona 'carismatica' è:
 1. prepotente
 2. di carattere remissivo
 3. dotata di grande ascendente
 4. dotata di grande inventiva
3. Il termine 'lungometraggio' è usato in:
 1. agraria
 2. sartoria
 3. edilizia
 4. cinematografia
4. La parola 'pleonasmò' ha a che fare con il concetto di:
 1. superfluità
 2. indispensabilità
 3. agitazione
 4. inaffidabilità
5. Il contrario di 'proclive' è:
 1. restio
 2. pianeggiante
 3. problematico
 4. esemplare
6. Il contrario di 'incauto' è:
 1. prudente
 2. avventato
 3. tranquillo
 4. ozioso
7. Indica la grafia corretta:
 1. Un pó
 2. Un po'
 3. Un po
 4. Nessuna delle alternative proposte

8. Scegli la parola con la grafia corretta:

1. alevviare
2. alleviare
3. aleviare
4. allevviare

9. Quale tra le frasi che seguono non contiene errori di punteggiatura?

1. Quando tornò, a casa, trovò tutti gli amici ad attenderlo per festeggiarlo.
2. Al suo ritorno a casa ebbe, la sorpresa di trovare tutti gli amici pronti a festeggiarlo.
3. Salatini, dolci, vini squisiti: tutto era pronto per uno splendido rinfresco.
4. Chi aveva preparato la sorpresa fu felice, della sua riuscita.

10. Qual è il participio passato di “erigere”?

1. erigendo
1. erigiuto
2. eretto
3. eroso

11. Qual è la terza persona sing. del passato remoto di “percuotere”?

1. Percuotè
2. Percosse
3. Percuì
4. Percuotette

12. Quale tra le seguenti frasi è grammaticalmente corretta?

1. Se potessi intonarlo sarei contento
2. Se avessi potuto intonarlo ero contento
3. Se potessi intonarlo ero contento
4. Se avessi potuto intonarlo sarei contento

13. Quale tra le seguenti frasi è grammaticalmente corretta?

1. se lo chiamavo veniva subito
2. se l'avessi chiamato sarebbe venuto subito
3. se l'avessi chiamato veniva subito
4. se lo chiamavo sarebbe venuto subito

14. Quale fra le seguenti espressioni è un ossimoro?

1. una gloriosa vittoria
2. le convergenze parallele
3. il piccolo spazzacamino
4. che bella giornata!

15. Quale tra i seguenti termini è una preposizione articolata?

1. don
2. dal
3. con
4. cin

16. Quale tra i seguenti termini non è polisemico?

1. battuta
2. anacrusi
3. piano
4. intervallo

17. Quale fra i seguenti verbi è intransitivo?

1. mangiare
2. suonare
3. dormire
4. sognare

Leggi il seguente brano¹ e rispondi alle domande 18, 19, 20:

Il titolo propone un interrogativo in cui, spesso, negli ultimi anni, si imbatte l'esegeta della musica: a quale fine e in che misura è pertinente ricorrere alla scrittura quando si ha a che fare con musiche che ne sono prive. L'argomento non è certo nuovo; esso è stato a lungo dibattuto in seno alla comunità degli etnomusicologi, da sempre avvezzi a trasferire sul pentagramma musiche non scritte. Negli ultimi decenni il quesito si è ampiamente esteso al campo d'indagine del musicologo, soprattutto a seguito della comparsa di alcuni fenomeni "ibridi".

18. Nel testo si parla di musiche prive di:

1. un repertorio strumentale
2. lunga tradizione
3. scrittura
4. contatti con il mondo occidentale

19. Il tema della trascrizione di musiche di tradizione orale interessa in primo luogo:

1. lo studioso
2. l'esecutore
3. chi di quelle tradizioni è portatore
4. il costruttore di strumenti tradizionali

20. L'argomento interessa:

1. solo gli etnomusicologi
2. solo i musicologi
3. entrambe le categorie di studiosi
4. nessuna delle categorie di studiosi citate

21. Osserva il seguente frammento musicale. Qual è il fraseggio corretto?

(F.Schubert, quartetto in Sib maggiore op.168)

1. 

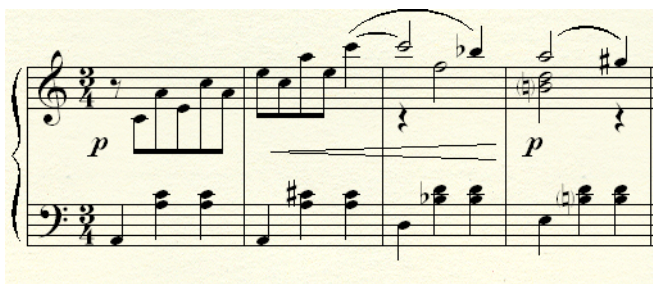
2. 

3. 

4. 

¹ N. Scaldaferrì, *Perché scrivere le musiche non scritte? Tracce per un'antropologia della scrittura musicale* in J.-J. Nattiez (a c. di), *Enciclopedia della musica*, vol. 5 (*L'unità della musica*), Einaudi, Torino 2005, p. 498.

22. Nell'incipit della Bagatella n. 9 op. 119 di L.van Beethoven è stata introdotta una nota errata: quale?



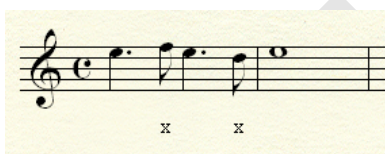
1. Il Re della terza misura (chiave di basso)
2. Il Sol# della quarta misura
3. Il Do# della seconda misura (chiave di basso)
4. Il La al basso nella seconda misura

23. Qual è la numerica corretta da indicare nella seconda misura relativamente alle fasi di *percussione* e *risoluzione* del ritardo?



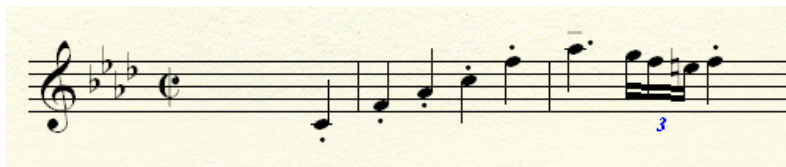
1. 7 - 6
2. 4 - 3
3. 2 - 1
4. 9 - 8

24. Qual è l'esatta definizione per le note indicate con la "x"?



1. Note di passaggio
2. Note di volta
3. Note sfuggite
4. Note rientrate

25. L'inizio di questo brano si può definire:



1. Tetico
2. Acefalo
3. Anacrusico
4. Femminile

26. In una fuga in stile bachiano qual è l'ordine di comparsa degli elementi tematici iniziali?
1. Soggetto – Controsoggetto – Risposta
 2. Controsoggetto – Risposta – Soggetto
 3. Soggetto – Risposta – Controsoggetto
 4. Risposta – Soggetto - Controsoggetto
27. Il termine Hertz (Hz) indica:
1. un misuratore di intensità sonora
 2. il primo suono di una serie armonica
 3. un altro nome del diapason
 4. l'unità di misura della frequenza: equivale a un periodo.
28. La velocità di propagazione del suono dipende:
1. dall'energia spesa per emettere il suono stesso
 2. dalla natura del mezzo attraverso il quale si trasmette
 3. dalla sua frequenza
 4. dalla posizione dell'ascoltatore
29. Che cosa si intende con il termine *agogica*?
1. Il cambiamento di tonalità
 2. La variazione di organico in una composizione
 3. L'indicazione di andamento in una composizione
 4. La presenza di varie figure ritmiche in una frase musicale
30. Quale fra i seguenti è un modo gregoriano?
1. minore melodico
 2. dorico
 3. cromatico
 4. iperdorico
31. L'accordo proposto all'ascolto è:
1. una settima di dominante
 2. una triade maggiore
 3. una triade eccedente
 4. un cluster di tre suoni
32. L'armonia del frammento proposto all'ascolto si basa sugli accordi:
1. I, V, I
 2. I, IV, I
 3. I, V, VI
 4. II, IV, V
33. Il motivo proposto all'ascolto è costruito su una scala
1. maggiore
 3. minore armonica
 3. pentatonica
 4. cromatica
34. Il frammento del brano proposto all'ascolto è:
1. monodico
 2. polifonico a 2 voci
 3. polifonico a 3 voci
 4. polifonico a 4 voci
35. Il frammento del secondo brano proposto all'ascolto è:
1. in 3/4
 2. in 5/4
 3. in 7/8
 4. in 9/8
36. Nel frammento proposto all'ascolto la condotta delle parti può essere definita di tipo:
1. omofonico
 2. omoritmico
 3. imitativo
 4. nessuna delle risposte precedenti è valida

37. A quale stile può essere ricondotto il brano di cui ascoltiamo l'incipit?

1. tardo-barocco
2. classico
3. romantico
4. neoclassico

38. A quale genere può essere ricondotto il brano proposto all'ascolto?

1. sinfonia
2. quartetto
3. concerto per strumento solista
4. musica da ballo

39. L'esempio sottostante rappresenta l'incipit della seguente sinfonia:

The image shows a musical score for the beginning of a symphony. The top section includes woodwinds: Flauti (Flutes), Oboi (Oboes), Clarinetto in Si b (Clarinet in B-flat), Fagotti (Bassoons), and Corni in Fa (Horns in F). The bottom section includes strings: Violini I and II (Violins I and II), Viole (Violas), Violoncelli (Violoncellos), and Contrabbassi (Contrabassi). The tempo is marked 'Allegro ma non troppo' with a metronome marking of 66. The key signature has one flat (B-flat). The score shows the first few measures of the piece, with dynamics like 'p' (piano) and 'cresc.' (crescendo) indicated.

1. L. van Beethoven, Sinfonia n. 6 in Fa, "Pastorale"
2. F. Schubert, Sinfonia n. 8 in si, "Incompiuta"
3. F. Mendelssohn Bartholdy, Sinfonia n. 4 in La, "Italiana"
4. R. Schumann, Sinfonia n. 1 in Sib, "Primavera"

40. Quale fra i seguenti autori si trasferì e operò a Londra?

1. A. Vivaldi
2. G. Fr. Haendel
3. H. Berlioz
4. J. Sibelius

41. «Nell'età [.....] un movimento strumentale doveva sviluppare un solo affetto.» L'affermazione si riferisce all'epoca:

1. medioevale
2. rinascimentale
3. barocca
4. romantica

42. La pratica del concerto pubblico prende vita nel:
1. sec. XVI
 2. sec. XVII
 3. sec. XVIII
 4. sec. XIX
43. L'autore del "Prélude à l'après midi d'un faune" è:
1. C. Debussy
 2. G. Fauré
 3. M. Ravel
 4. E. Satie
44. Quale fra i seguenti lavori è di Stravinskij?
1. Boléro
 2. Parade
 3. L'histoire du soldat
 4. La création du monde
45. Quale fra i seguenti eventi non accadde nel corso del sec. XIX?
1. Nascita del concerto solista
 2. Nascita della poema sinfonico
 3. Riconoscimento dei diritti musicali d'autore
 4. Affermazione del libero professionismo un musica
46. Quale fra i seguenti compositori non appartenne al cosiddetto "Gruppo dei Cinque"?
1. A. Borodin
 2. C. Cui
 3. M. Glinka
 4. M. Musorgskij
47. L'arrivo del jazz in Europa risale a:
1. fine Ottocento
 2. gli anni della Prima guerra mondiale
 3. il periodo fra le due guerre
 4. il secondo dopoguerra
48. Quale fra i seguenti nomi si associa al minimalismo?
1. P. Boulez
 2. G. Gershwin
 3. Ph. Glass
 4. Ch. Ives
49. Il teatro Petruzzelli ha sede a:
1. Bari
 2. Cagliari
 3. Napoli
 4. Palermo
50. L'orchestra della Gewandhaus ha sede a:
1. Amburgo
 2. Berlino
 3. Lipsia
 4. Monaco
51. Il festival "Settembre musica" da qualche anno ha aggiunto il nome di:
1. MITO
 2. MOTO
 3. TOMI
 4. nessuna delle risposte precedenti è esatta

52. Quale fra i seguenti nomi non corrisponde a una celebre cantante?
1. J. Norman
 2. B. Holliday
 3. B. Streisand
 4. M. Hack
53. Quale fra le seguenti case editrici non è specializzata in musica pratica?
1. Ricordi
 2. Suvini Zerboni
 3. Carisch
 4. Sellerio
54. Quale fra le seguenti riviste specializzate non esiste?
1. Il giornale della musica
 2. Musica domani
 3. Musica/Realtà
 4. Suonare tutto
55. Di cosa si occupa un "Sound Designer"?
1. di progettare e realizzare la parte musicale e sonora di prodotti multimediali
 2. di realizzare sculture sonore
 3. di organizzare eventi musicali
 4. nessuna delle risposte precedenti è corretta
56. Cosa sottintende l'acronimo S.I.A.E. ?
1. Società Internazionale Autori Europei
 2. Società Italiana Autori ed Editori
 3. Società Italiana Attori & Editori
 4. Società Italiana Artisti ed Editori
57. Con l'acronimo **MIDI (Musical Instrument Digital Interface)** si indica:
1. il protocollo standard per l'interazione degli strumenti musicali elettronici;
 2. un file audio registrato dal vivo;
 3. il centro Musicale Informatico della Didattica Internazionale;
 4. un software per tagliare e incollare musica digitale.
58. Con **Mp3 (Moving Picture Expert Group-1/2 Audio Layer 3, noto anche come MPEG-1 Audio Layer III o MPEG-2 Audio Layer III)** si indica:
1. un algoritmo di compressione audio in grado di ridurre la quantità di dati richiesti per memorizzare un suono;
 2. un lettore di file jpeg;
 3. un registratore di suoni in digitale;
 4. un sistema per decodificare il codice binario.
59. Quale tra le seguenti estensioni si riferisce ai file prodotti con il programma Finale?
1. doc
 2. xls
 3. mus
 4. not
60. Quale, tra le seguenti estensioni, si riferisce a file in formato audio digitale?
1. Tif
 2. Wal
 3. Eav
 4. Wav